

# **Bieżąca informacja o sytuacji na rynku pracy województwa podlaskiego wraz z analizą doniesień prasowych o wydarzeniach społeczno-gospodarczych w regionie (wg stanu na 30 września 2013)**

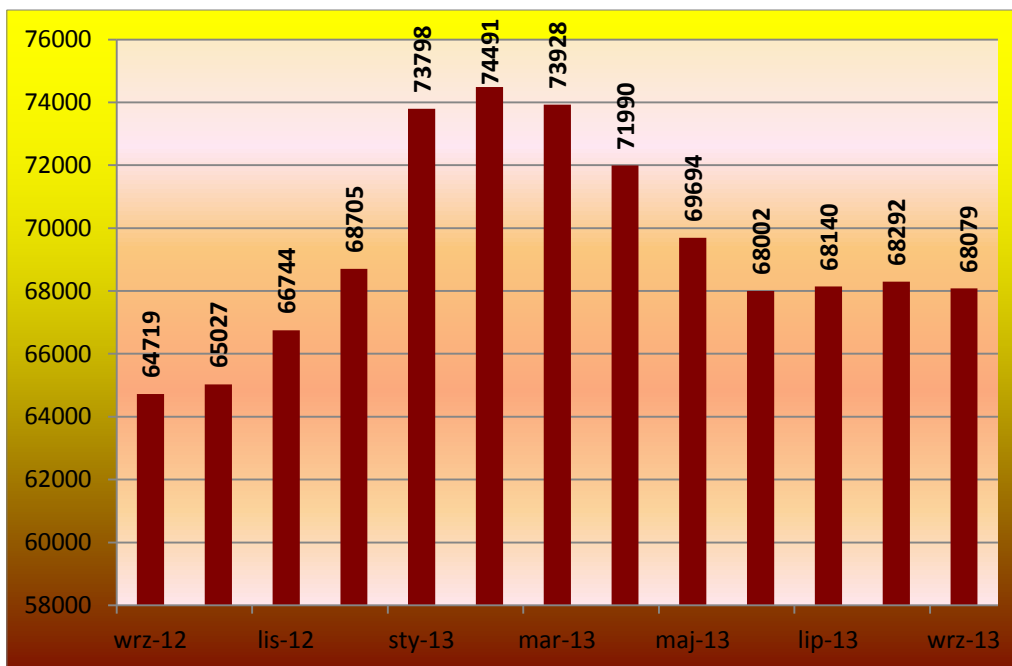
Informacja dotyczy sytuacji w województwie podlaskim we wrześniu 2013 r. i została opracowana na podstawie:

- danych statystycznych znajdujących się w posiadaniu Wojewódzkiego Urzędu Pracy w Białymstoku,
- analizy doniesień prasowych zamieszczanych na stronie: [www.obserwatorium.up.podlasie.pl](http://www.obserwatorium.up.podlasie.pl), w zakładce „Media o sytuacji w regionie”.

## **Rynek Pracy**

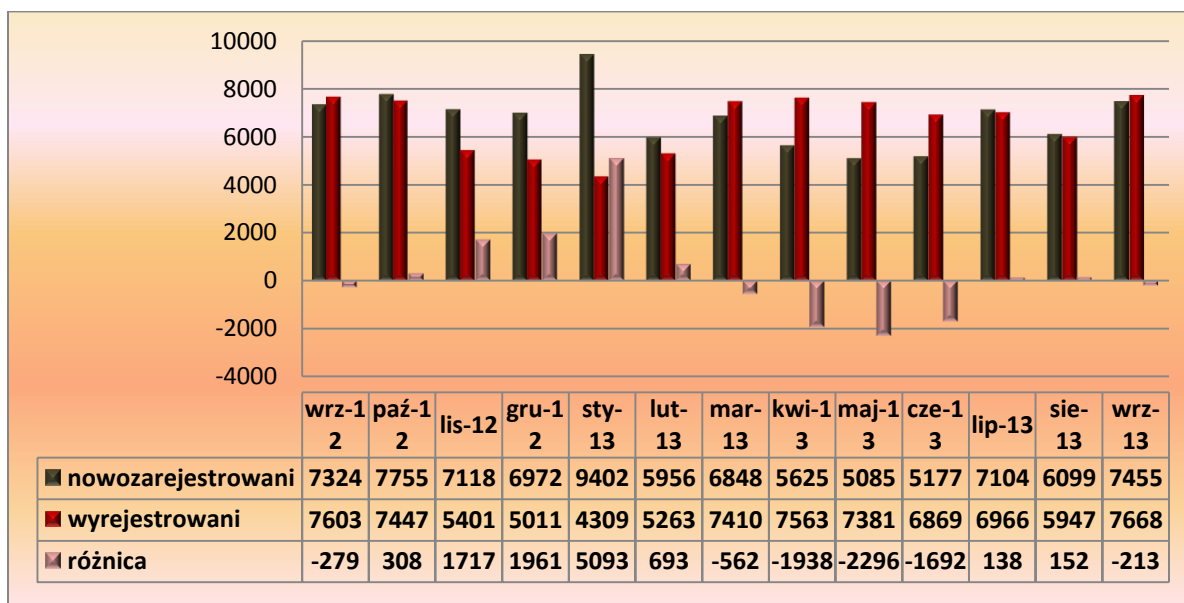
**(opracowano na podstawie informacji statystycznych Wojewódzkiego Urzędu Pracy w Białymstoku):**

Wykres 1 prezentuje zmiany w poziomie bezrobocia na przestrzeni ostatnich 12 miesięcy. Przełom między trzecim a czwartym kwartałem 2012r. był okresem względnej stabilizacji na rynku pracy. Liczba bezrobotnych pozostających w rejestrach ulegała niewielkim wahaniom, nie przekraczając we wrześniu i październiku 2012r. poziomu 65,0 tysięcy osób. Od września 2012r. do lutego 2013r. notowano już wyłącznie wzrosty liczby bezrobotnych. W grudniu 2012r. bezrobocie osiągnęło liczbę 68705 osób, a na koniec stycznia 2013r., zanotowano następny, skokowy wzrost liczby bezrobotnych do 73798 osób. Luty 2013r. przyniósł kolejny wzrost stanu bezrobocia. Zanotowana liczba bezrobotnych - 74491 osób, była wyższa o 693 osoby (0,9%) w stosunku do danych na koniec stycznia br. oraz o 3700 osób (5,2%) w odniesieniu do analogicznego okresu roku ubiegłego. Od marca 2013 nastąpiło odwrócenie negatywnego trendu i widoczny jest już stały spadek liczby bezrobotnych. Od lutego do czerwca 2013r. bezrobocie spadło o 6489 osób (8,7%), żeby w sierpniu 2013r. wzrosnąć do 68292 liczby bezrobotnych. We wrześniu br. odnotowano kolejny spadek bezrobocia w stosunku do sierpnia br. o 0,3 punktu procentowego. W odniesieniu do analogicznego okresu roku ubiegłego, wrzesień 2013r. zamknął się poziomem liczby bezrobotnych wyższym o 3360 osób (5,2%).



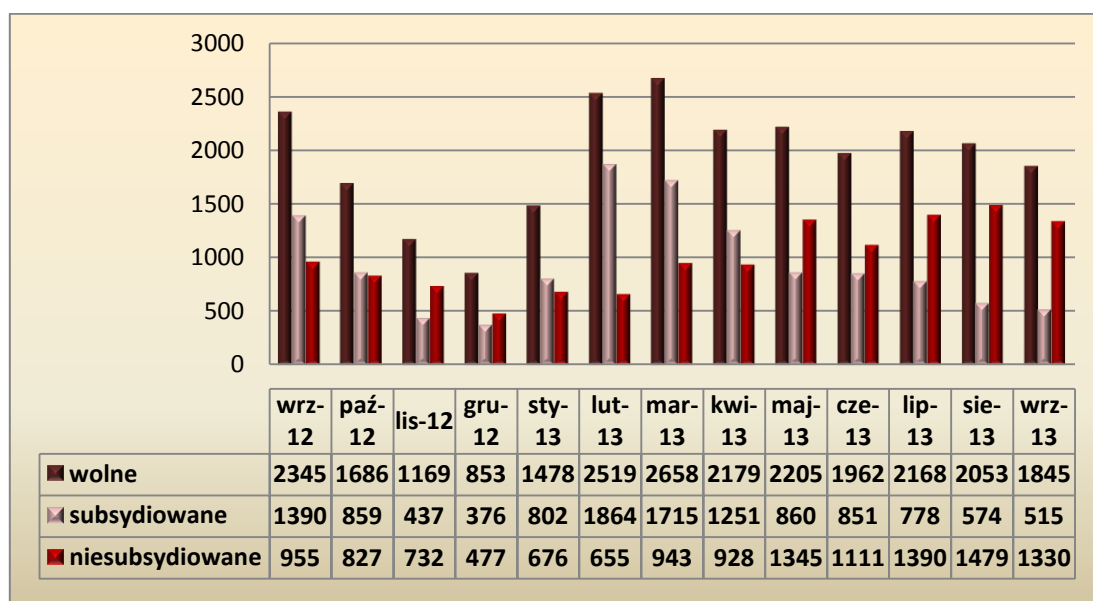
Wykres 1. Liczba zarejestrowanych bezrobotnych

Spadek liczby bezrobotnych we wrześniu 2013, w stosunku do sierpnia br. (o 213 osoby) ukształtował się pod wpływem układu sił pomiędzy liczbą osób nowozarejestrowanych i wyrejestrowanych z ewidencji powiatowych urzędów pracy. W przypadku osób noworejestrujących się we wrześniu 2013 r. ich liczba wyniosła 7455 osób i była wyższa od zanotowanej we wrześniu 2012r. o 131 osoby (1,8%) oraz wyższa o 1356 osób (22,2%) w odniesieniu do sierpnia br. Z kolei liczba osób bezrobotnych wyrejestrowanych ze statystyk powiatowych urzędów pracy ukształtowała się we wrześniu br. na poziomie 7668 osób i była wyższa od zanotowanej w sierpniu br. o 1721 osoby (28,9%) oraz od zaobserwowanej we wrześniu 2012 r. o 65 osób (0,9%).



Wykres 2. Zmiany w poziomie bezrobocia w województwie podlaskim

We wrześniu 2013r. powiatowe urzędy pracy dysponowały 1845 miejscami pracy i miejsc aktywizacji zawodowej, co oznacza spadek ich liczby w relacji do poprzedniego miesiąca o 208 miejsc (10,1%) oraz spadek w stosunku do analogicznego okresu roku ubiegłego o 500 miejsc (21,3%). Spadek w nawiązaniu do sierpnia br., dotyczył również subsydiowanych miejsc pracy i miejsc aktywizacji zawodowej, o 59 ofert (10,3%) oraz w porównaniu z analogicznym okresem roku ubiegłego miała miejsce taka sama sytuacja, z tym że ich obniżenie wyniosło o 875 ofert (62,9%). Natomiast w przypadku miejsc pracy niesubsydiowanej widoczny jest spadek w relacji do ubiegłego miesiąca, o 149 miejsc (10,1%), ale jeżeli chodzi o identyczny okres roku ubiegłego zauważalny jest wzrost, o 375 miejsc pracy i miejsc aktywizacji zawodowej (39,3%).



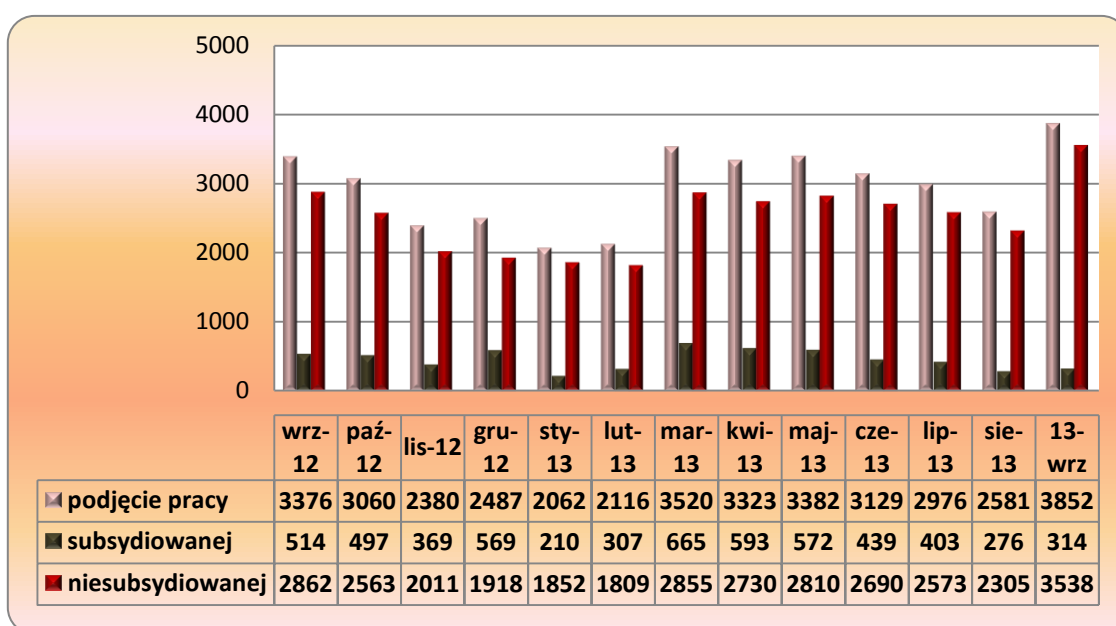
Wykres 3. Wolne miejsca pracy i miejsca aktywizacji zawodowej bezrobotnych w województwie podlaskim

We wrześniu 2013r. obserwowano wzrost liczby podjęć pracy w stosunku do sierpnia 2013r. o 1271 (49,2%). Również zanotowana liczba podjęć pracy była wyższa - o 476 (14,1%), w stosunku do września 2012r. W przypadku podjęć pracy subsydiowanej, ich liczba wzrosła o 38 (13,8%) w stosunku do sierpnia 2013r. oraz spadła o 200 (o 38,9%) w relacji do września 2012r. Jeśli chodzi o liczbę miejsc pracy niesubsydiowanej, wzrosła ona w stosunku do sierpnia 2013r. o 1233 miejsc (53,5%) oraz wzrosła w relacji do analogicznego okresu roku ubiegłego o 676 (23,6%).

W przypadku aktywnych form przeciwdziałania bezrobociu, sytuacja w zakresie wzrostów i spadków prezentowała się następująco:

- szkolenia: wzrost liczby uczestników w stosunku do sierpnia br. o 16 osób (10,1%) oraz wzrost o 136 osób (348,7%) w stosunku do analogicznego okresu roku ubiegłego;

- staże: wzrost liczby osób odbywających staż w stosunku do sierpnia br. o 2 osoby (0,4%) oraz spadek o 381 osób (45,7%) w stosunku do analogicznego okresu roku ubiegłego;
- prace społecznie użyteczne: wzrost liczby uczestników w stosunku do sierpnia br. o 7 osób (36,8%) oraz spadek o 17 osób (39,5%) w stosunku do analogicznego okresu roku ubiegłego;
- przygotowanie zawodowe dorosłych: we wrześniu br. do uczestnictwa w tej formie aktywizacji nie skierowano żadnej osoby. W analogicznym okresie roku ubiegłego również nie zanotowano żadnych osób skierowanych do tej formy aktywizacji zawodowej.
- kontrakty socjalne/indywidualne programy zatrudnienia socjalnego: wzrost liczby uczestników o 38 osób (237,5%) – poziom identyczny jak w sierpniu 2013r. oraz w stosunku do analogicznego okresu ubiegłego

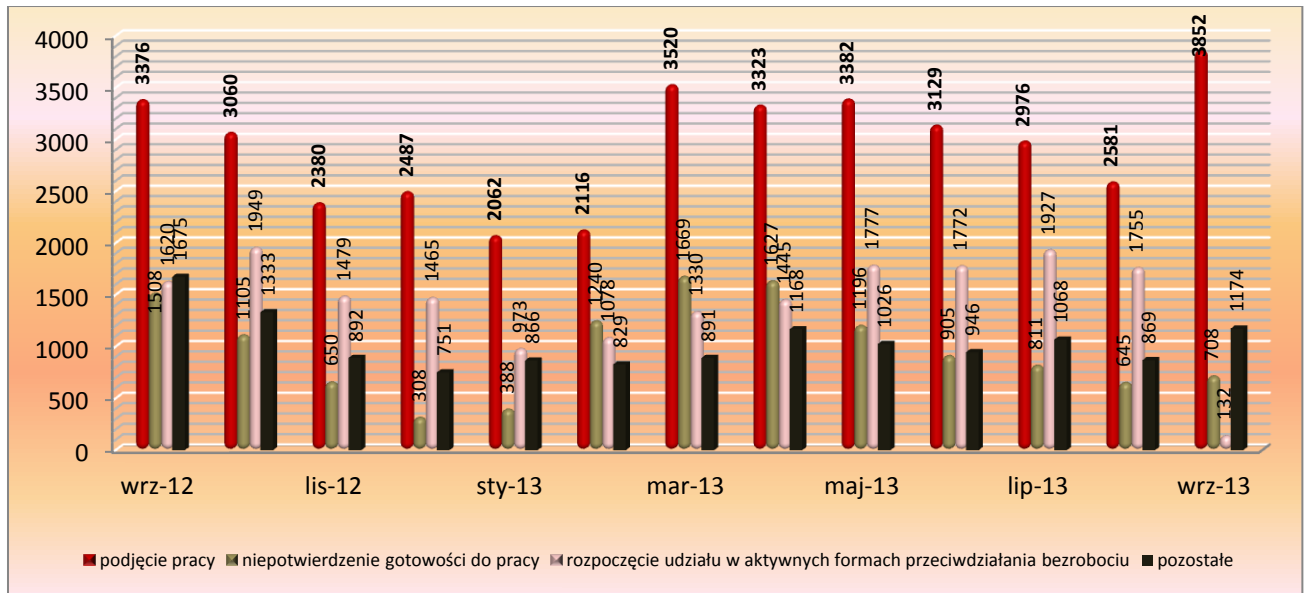


Wykres 4. Podjęcia pracy

Przyczyny wyrejestrowywania bezrobotnych we wrześniu 2013 r. prezentowały się następująco:

- podjęcia pracy – 50,2% wyłączeń z ewidencji bezrobotnych (wzrost o 6,8 pkt. proc. w stosunku do ubiegłego miesiąca oraz wzrost o 5,8 pkt. proc. w odniesieniu do analogicznego okresu roku poprzedniego).
- rozpoczęcie udziału w aktywnych programach rynku pracy (szkolenia, staże, przygotowanie zawodowe dorosłych, prace społecznie użyteczne, kontrakt socjalny, indywidualny program zatrudnienia socjalnego) – 9,2% wyłączeń (spadek o 1,6 pkt. proc. w stosunku do sierpnia 2013r. oraz spadek o 3,1 pkt. proc w stosunku do września 2012r.).

- niepotwierdzenie gotowości do podjęcia pracy – 23,9% wyłączeń (spadek o 5,6 pkt. proc. w porównaniu do sierpnia br., oraz wzrost o 2,6 pkt. proc. w relacji do września 2012r.),
- pozostałe powody (odmowa przyjęcia propozycji pracy, dobrowolna rezygnacja ze statusu bezrobotnego, podjęcie nauki, osiągnięcie wieku emerytalnego i inne) – 15,3% wyłączeń (wzrost o 0,7 pkt. proc. w porównaniu do sierpnia 2013r. oraz spadek o 6,7 pkt. proc. w relacji do września 2012r.



Wykres 5. Przyczyny wyrejestrowań z ewidencji bezrobotnych

## SKRÓT DONIESIEŃ PRASOWYCH

### Gospodarka

#### **SSSE Białystok. Przetarg na ostatnie działki**

Ogłoszenia przetargowe ukazały się w biuletynie informacji publicznej miasta Białegostoku i na stronie SSSE. Przetargi mają być rozstrzygane w listopadzie i grudniu 2013 r. Na sprzedaż wystawiono działki o powierzchni: 2,06 ha, 3,37 ha i 3,34 ha. Cena wywoławcza za najmniejszą wynosi 3,6 mln zł netto. Grunt pod inwestycje, o powierzchni 3,37 ha ma cenę wywoławczą 6 mln zł, natomiast działka o powierzchni 3,34 ha 5 mln 410 tys. zł netto. Wiceprezes Suwalskiej SSSE odpowiedzialny za podstrefę Białystok Zbigniew Góralczyk poinformował, że każdą z działek o powierzchni około 3 ha interesują się po dwie firmy. Zarządzający Suwalską Specjalną Strefą Ekonomiczną podkreślają, że w związku z dużym zainteresowaniem inwestorów gruntami pod inwestycje w strefie, należałoby myśleć o pozyskaniu kolejnych gruntów, które mogłyby być włączone do strefy. Prezes SSSE Robert Żyliński przypomina, że władze miasta, które będą podejmowały ostateczne decyzje w tej sprawie, składały już wcześniej takie deklaracje. SSSE byłaby np. zainteresowana gruntami o powierzchni 23 ha, obok podstrefy, które powstały w ramach budowy Białostockiego Parku Naukowo-Technologicznego. Budowa parku obejmowała uzbrojenie tych terenów

## **Białostocki Park Naukowo-Technologiczny. Miasto nie odebrało inwestycji**

Władze Białegostoku wstrzymały odbiory budynków Białostockiego Parku Naukowo-Technologicznego, bo okazało się, że wbrew deklaracjom wykonawcy nie są one gotowe. Oznacza to, że wciąż nie wiadomo, kiedy Białostocki Park Naukowo-Technologiczny (BPNT) zostanie oddany do użytku i rozpocznie działalność. Według ostatnich deklaracji władz miasta park miał być gotowy w maju 2013 r. Plany miasta zakładały, że zostanie otwarty jesienią 2013 r. Od 1 czerwca miasto nalicza kary wykonawcy budowy za niedotrzymanie terminów jej realizacji. Odbiory techniczne wstrzymano, bo okazało się na przykład, że w obiektach brakuje elementów instalacji sanitarnej czy elektrycznej, a wykonawca zgłaszając obiekt do odbioru deklarował, że są. Miasto wzywa teraz wykonawcę do usunięcia tych braków i liczy, że firma dokona tego niezwłocznie.

## **Delikatesów U Rzeźnika nie sprzedano. Zakład PMB wart 55 milionów**

18 września br. nie udało się sprzedać ani większości udziałów w spółce Delikatesy Mięsne "U Rzeźnika", ani nieruchomości w Łomży, które należały do PMB w stanie upadłości. Do przetargu na sam zakład w Białymstoku wraz ze znakami towarowymi spółki może dojść w październiku. Tym razem względem poprzedniego przetargu nie obniżano już ceny dwóch części majątku po zakładach mięsnych. Długi samego PMB to blisko 70 mln zł. To zobowiązania wobec ZUS, banków i rolników, którzy dostarczali zakładom mięso. Nieruchomość w Białymstoku w tej chwili dzierżawiona jest przez spółkę PMB Dystrybucja.

## **Certyfikat Bezpieczeństwa Żywności dla Mlekovity**

17 września odbyło się uroczyste wręczenie Certyfikatu Systemu Bezpieczeństwa Żywności FSSC 22000 Spółdzielni Mleczarskiej Mlekovita. Okazja były obchody Europejskiego Tygodnia Jakości i Polskiego Dnia Jakości oraz Jubileuszu 55-lecia Polskiego Centrum Badań i Certyfikacji. Mlekovita jest pierwszą firmą z branży spożywczej, która otrzymała taki certyfikat.

## **Kolejne targi B2B za rok!**

Blisko trzydziestu wystawców i co najmniej pół tysiąca odwiedzających wzięło udział w Targach Business to Business, które odbyły się w 12 września w Suwałkach. Tematem były nowe technologie i innowacyjność w biznesie. Idea ich organizacji była stosunkowo prosta. Chodziło o stworzenie takiego miejsca, w którym lokalni przedsiębiorcy działający w Suwalskiej Specjalnej Strefie Ekonomicznej i ci którzy dopiero rozważają taką możliwość, z całej Polski, mogliby wymienić się doświadczeniami i porozmawiać o wspólnych przedsięwzięciach.

## **Białystok. Konstrukcja stadionu miejskiego w rękach Promostalu**

Wartość podpisanego niespełna miesiąc temu kontraktu z hiszpańską firmą Obrascón Huarte Lain S.A, liderem konsorcjum i generalnym wykonawcą inwestycji przekracza 30 mln zł. Przedmiotem umowy jest m.in. prefabrykacja konstrukcji stalowej, wykonanie zabezpieczenia antykorozyjnego, dostarczenie wykonanej konstrukcji na miejsce budowy i jej montaż. Montaż konstrukcji rozpocznie się w pierwszym kwartale, a zakończy się w połowie 2014 roku. Szacunkowa waga konstrukcji stalowej to blisko 3 000 ton. Stadion w Białymstoku będzie mógł pomieścić ponad 22 tys. Osób, a widownia będzie w całości zadaszona. Łączna powierzchnia użytkowa obiektu wyniesie 25 tys. mkw.

## **Innowacyjne rozwiązanie dla gmin i organizacji pozarządowych**

Stowarzyszenie Europartner, Fundacja Biznes i Prawo oraz gmina Ciechanowiec realizują wspólnie (w oparciu o fundusze europejskie z programu POKL) niepowtarzalny w skali kraju projekt, którego celem jest przetarcie szlaku innym gminom w kontraktowaniu na wiele lat usług społecznych. Całe zagadnienie zostało oddane do rozpracowania Białostockiej Fundacji Kształcenia Kadr.

## **Rynek pracy**

### **Unijne miliony na bezrobocie. Pomoc dla 1400 osób**

Ministerstwo Rozwoju Regionalnego właśnie przyznało Wojewódzkiemu Urzędowi Pracy 14 mln złotych na wsparcie bezrobotnych. Niemal 5 mln zł przeznaczono na pomoc 450 osobom z Białegostoku i powiatu białostockiego. Za te pieniądze będzie można zorganizować staże, szkolenia zawodowe, a także usługi z zakresu poradnictwa zawodowego.

### **Dotacje. Nawet 40 tysięcy na własny biznes.**

Do 40 tys. zł mogą dostać zarówno pracujący, jak i bezrobotni. Będzie to bezzwrotna pomoc. Warunek – firmę trzeba utrzymać rok. Pieniądze na ten cel pochodzą z Programu Operacyjnego Kapitał Ludzki i są w dyspozycji pięciu organizacji, które wygrały związany z tym konkurs. Poza starostwem powiatowym w Siemiatyczach jest to Wojewódzki Urząd Pracy w Białymstoku, Fundacja Rozwoju Demokracji Lokalnej z Białegostoku, Agencja Rozwoju Regionalnego Ares w Suwałkach oraz Agencja Rozwoju Regionalnego w Łomży. Najmniejszą maksymalną dotację (30 tys. zł) będzie przyznawała Fundacja Rozwoju Demokracji Lokalnej, pozostałe mają górny pułap w wysokości 38-40 tysięcy złotych. Projekt obejmuje pomoc w postaci szkoleń i dotacji dla najlepszych. Mogą się o to ubiegać osoby fizyczne bezrobotne lub pracujące, które przez ostatnie 12 miesięcy nie prowadziły własnej działalności i są zameldowane w naszym województwie. Połową z uczestników projektu mają być ludzie do 30 roku życia, a jedną piątą stanowić mają niepełnosprawni. Ale są jeszcze inne wskazania, np. dotyczące udziału kobiet i mężczyzn lub ludzi trwale bezrobotnych. Żeby się dostać do programu, trzeba przedstawić pomysł na biznes doceniony przez komisję rekrutacyjną. Dokumenty z tym związane (formularze, oświadczenia) są dostępne na stronach internetowych każdej z wymienionych instytucji. Pierwsza selekcja dotyczyć będzie spełniania wymogów formalnych, potem komisja stworzy listę rankingową uczestników programu. Osoby, które po szkoleniach napiszą najlepszy biznes plan, mogą dostać dotację. A każdy z uczestników programu ma jeszcze szansę na półroczne wsparcie pomostowe (ok. 1200 zł miesięcznie). To kwota, którą można przeznaczyć na opłacenie składek ZUS, zdrowotnych, czynszu czy prądu, gazu itp.). Pieniądze z dotacji będzie można wykorzystać na zakup środków obrotowych, trwałych (z wyłączeniem samochodów przeznaczonych na działalność polegającą na transporcie towarów), na remonty i prace budowlane oraz zakup wartości niematerialnych (np. koncesji czy znaków towarowych).

### **Pomoc dla młodych bezrobotnych**

Będą dodatkowe pieniądze na pomoc dla młodych bezrobotnych. Urzędy Pracy w Łomży, Kolnie i Zambrowie otrzymają ponad milion siedemset tysięcy złotych. Pieniądze te mają być przeznaczone na staże i pochodzą ze środków unijnych. 700 tysięcy trafi do Łomży, pozostałe do Kolna i Zambrowa.

### **Ponad stu nauczycieli straciło pracę w Białymstoku**

Takie dane przedstawia białostocki magistrat. Zwolnienia to jedno. Dodatkowo ponad 360 nauczycieli zdecydowało się na urlopy zdrowotne - co dla urzędu miejskiego oznacza niemałe koszty. Główne przyczyny zwolnień to niż demograficzny, likwidacja szkół i szukanie oszczędności przez samorządy. Z dniem 31 sierpnia rozwiązano stosunek pracy ze 115 nauczycielami. Wypłacono im odprawy. Na urlopach zdrowotnych od 1 września przebywa 362 nauczycieli. Ci, którzy się zarejestrowali już jako

bezrobotni, nie mają co liczyć na nowe oferty pracy w edukacji (w tym roku do Powiatowego Urzędu Pracy w Białymstoku wpłynęło ich zaledwie kilkanaście). Nauczyciele, tak jak inni bezrobotni, mogą przekwalifikować się na: kasjera, zduna lub monter instalacji i urządzeń sanitarnych. W całym województwie według szacunków kuratorium oświaty i związków zawodowych wraz z końcem wakacji pracę straciło ok. 650 podlaskich nauczycieli. W całym kraju liczba zwolnionych sięga około 7 tys. Dlatego MEN wraz z Ministerstwem Rozwoju Regionalnego zapowiada opracowanie programu skierowanego do tych pedagogów, którzy zasilą szeregi bezrobotnych. Program ma pomóc nauczycielom w znalezieniu zatrudnienia w innej szkole lub przekwalifikować się tak, by znaleźli pracę w innej branży.

## **Edukacja**

### **Drugi kierunek płatny. Za darmo będą studiować tylko prymusi**

Do tej pory studenci mieli dowolność - mogli na uczelniach publicznych studiować tyle kierunków, ile im się zamarzyło. Od października w praktyce obowiązywać będzie zapowiadana zmiana Ministerstwa Nauki i Szkolnictwa Wyższego, zgodnie z którą osoba kształcąca się stacjonarnie na dwóch kierunkach jednocześnie, za ten drugi będzie musiała zapłacić. Zwolnieni z opłat za drugi kierunek studiów będą tylko prymusi. Czyli ci, którzy znajdują się w gronie 10 proc. najlepszych studentów, którzy dostaną stypendia rektora za osiągnięcia w nauce. Koszt studiowania drugiego kierunku zależy przede wszystkim od planu studiów: liczby i rodzaju zajęć na danym kierunku i roku. I tak np. za rok nauki na kierunku ekonomia (I stopnia) na UwB trzeba zapłacić 4950 zł, co w ciągu trzech lat da ponad 16 tys. zł. Za zarządzanie (I stopnia) - 8 485 tys. zł (trzy lata to koszt ok. 25 tys. zł). Matematyka kosztuje za pierwszy rok ponad 14 tys. zł, więc w skali trzech lat na czesne trzeba mieć przygotowane ponad 61 tys. zł. Na Politechnice Białostockiej za architekturę i urbanistykę (I stopnia) jako drugiego (lub kolejnego kierunku) trzeba zapłacić tylko za pierwszy semestr - 3,7 tys. zł (o 100 zł mniej, gdy jest to II stopień). Za semestr budownictwa trzeba zapłacić 3,9 tys. zł (I stopnia) i 4,4 tys. zł (II stopnia). Jednak najdroższe są studia medyczne. I tak w przypadku rozpoczęcia przez studenta Uniwersytetu Medycznego w Białymstoku kształcenia na drugim lub kolejnym kierunku studiów stacjonarnych, opłaty pobierane za drugi wskazany przez studenta kierunek (oraz za każdy kolejny) za pierwszy rok wynoszą: na kierunku lekarskim - 24 tys. zł, na lekarsko-dentystycznym - 28 tys. zł, a na technikach dentystycznych - 32 tys. zł. Natomiast za rok farmacji trzeba zapłacić 15 tys. zł a za analitykę medyczną - 10 tys. zł. Talenty jak diamenty. Park chce zatrzymać exodus młodych zdolnych

### **Samorządy dostały dotacje na przedszkola. Czy starczy na zajęcia dodatkowe?**

Wojewoda podlaski na konta podlaskich samorządów przekazał w środę (18.09) pierwszą transzę rządowych dotacji dla przedszkoli. To 3 mln 620 tys. zł. Dotacje to konsekwencja zmian w przedszkolnej ustawie, zgodnie z którą od września rodzice zostawiający pociechę na dłużej niż 5 bezpłatnych godzin w przedszkolu za każdą kolejną godzinę mogą zapłacić maksymalnie złotówkę. Wsparciem w utrzymaniu placówek w sytuacji, gdy rodzice płacą mniej, jest rządowa dotacja dla samorządów. Kwota rządowych środków na wrzesień br. to 504 mln zł, zaś w roku przyszłym - ponad 1,6 mld zł. Dotacja na każde dziecko wyniesie 414 zł. Za pieniądze z dotacji przedszkola mogą finansować m.in. zajęcia dodatkowe. Ale, jak podkreśla Ministerstwo Edukacji Narodowej, miesięczne opłaty dla rodziców nie mogą być z tego tytułu wyższe (czyli przekraczać wspomnianej złotówki). Dlatego samorządowe placówki wraz z wrześniem zrezygnowały z ofert firm i instytucji zewnętrznych, które takie dodatkowe zajęcia prowadziły. Co zrobić z tym problemem? Furtką na

prorowadzenie takich zajęć bez ponoszenia przez rodziców opłat większych niż 1 zł - jak podpowiada MEN - jest prowadzenie takich zajęć przez nauczycieli zatrudnionych w przedszkolu zgodnie z ich kompetencjami, bądź zatrudnienie nowych nauczycieli, posiadających odpowiednie kompetencje. zarówno rodzice dzieci, jak i pracownicy przedszkoli, rozważają, by język angielski, rytmikę czy naukę tańca opłacać z dodatkowych składek rad rodziców lub darowizn na rzecz przedszkoli.

